

Муниципальное автономное общеобразовательное учреждение  
«Исовская средняя общеобразовательная школа»



# С чего начинается Родина?

Руководитель школьного  
историко-краеведческого музея  
Кардаполова Е.И.

# Свердловская область

## Общие сведения

- Свердловская область – субъект Российской Федерации, входит в состав Уральского федерального округа



- Административный центр — город Екатеринбург  
Расстояние от Москвы до Екатеринбурга 1667 км



- Образована 17 января 1934 г., в нынешних границах – с 1938 года



- Первоначально входила в Пермскую губернию  
В 1919 г. была образована Екатеринбургская губерния, с 1923 г. – Уральская область

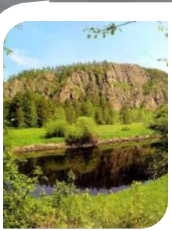
# Историко-географические особенности района

Основная водная артерия округа – **р. Тура** с притоками (Именная, Ис, Нясьма, Талица), давшая название городу, который расположен в ее излучине, и округу.



Большая часть территории покрыта **хвойными лесами**, характерно также большое количество **возвышенностей** и отдельно стоящих **гор** (Качканар, Саранная, Шайтан, Берёзовый Увал, Красная Горка, Петровская, Колпаковский Камень, Шатровая, Лиственная и др.)

Для развития округа важное значение имеют **месторождения золота, платины и железованадиевых руд**



# Герб Нижней Туры

В поле, рассечённом лазурью и зеленью –  
*серебряный якорь*; вверху в  
его кольцо вдеты *три*  
*переплетенные золотые*  
*ветви шиповника*, каждая из  
которых кольцевидно  
согнута по ходу солнца;  
внизу на зубьях якоря висит  
*золотое кольцо*,  
образованное  
расходящимися *пламенями*.  
Щит увенчан *золотой*  
*территориальной короной*



# Флаг Нижней Туры

Дата принятия: 19 мая 2004 г.

## Описание:

Полотнище с соотношением сторон 2:3, разделенное по вертикали на две равные части - синюю и зелёную, с воспроизведением в центре фигур районного герба: белого якоря, желтых ветвей шиповника и солнечной короны (пламенеющего кольца).

Утвержден решением территориальной Думы МО «Нижнетуринский район» №12 от 19.05.2004 г.  
Зарегистрирован в областном регистре под № 93



# Моя малая родина – посёлок Ис

На родине Нижнетурунской  
Есть милый уголок.

Здесь наш посёлок Ис,  
Отсюда – сто дорог.

**Ис** — посёлок, расположенный на берегу **реки Ис** на территории Нижнетурунского городского округа **Свердловской области**

Расстояние:

до города **Нижняя Тура** — 17 км,

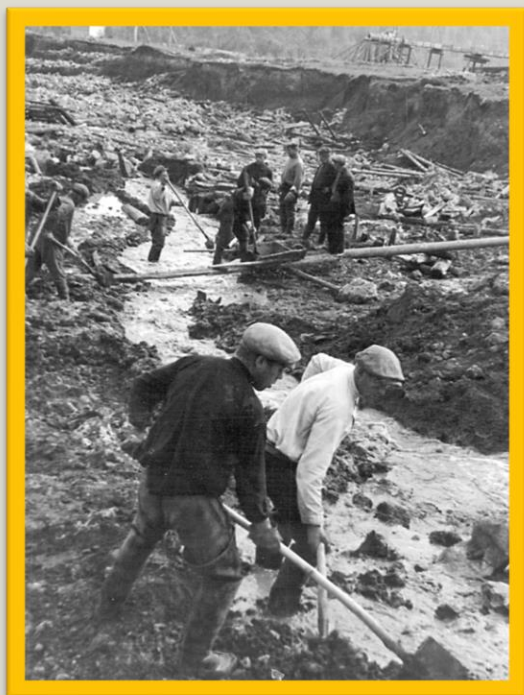
до города **Екатеринбург** — 222 км,

до города **Москва** — 1367 км



До освоения нашего края первыми русскими переселенцами, здесь обитали племена **вогулов** – охотников и рыболовов.

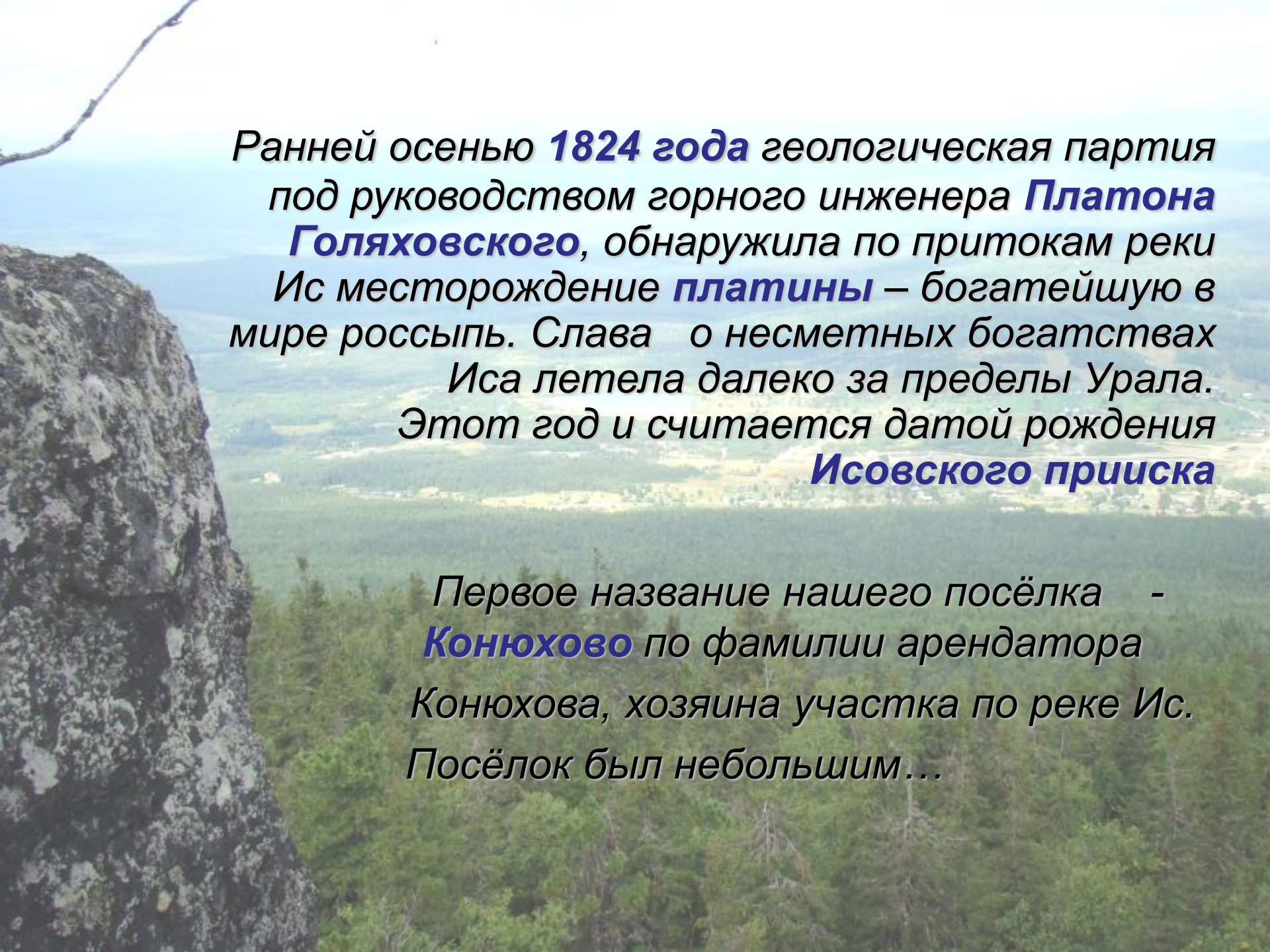
**«Ис» - название  
вогульское, в  
переводе на русский  
обозначает - **ТЕНЬ****



# Эмблема посёлка

Знак в виде **ковша**, с помощью которого добывали на драгах металл. На постаменте обозначен год открытия месторождения платины – **1824**. В эмблеме главную часть занимает **черпак**. Буквы **Ис** – означают, что это месторождение в основном находится на территории **реки Ис** и впадающих в неё рек





Ранней осенью **1824 года** геологическая партия под руководством горного инженера **Платона Голяховского**, обнаружила по притокам реки Ис месторождение **платины** – богатейшую в мире россыпь. Слава о несметных богатствах Иса летела далеко за пределы Урала. Этот год и считается датой рождения **Исовского прииска**

Первое название нашего посёлка - **Конюхово** по фамилии арендатора Конюхова, хозяина участка по реке Ис. Посёлок был небольшим...

Первоначально добыча платины производилась только с помощью **ручного труда**: с помощью **кайла** горная порода, содержащая золото и платину, разрыхлялась. На **ручных тачках** или **конных таратайках** порода подвозилась к промывательному устройству – **вашгерду**.



- **Вашгерд** представлял собой деревянный ящик с открытым боком и покатым дном. Сверху ящик прикрыт железным листом, в котором просверлены отверстия. Этот железный лист назывался **грохотом**



Подвезённую горную породу сваливали на грохот.

Из реки **насосом** подавали воду.

**Лопатами-скребками** порода перемешивалась, растиралась. Песок и платина проваливались в отверстия в **грохоте**, а крупные гальки и камни отбрасывались. Дно вашгерда застилалось **рогожкой**. В конце смены пускали слабую струю воды, рогожку как бы прополаскивали. Вода уносила песок, а платина и золото задерживались в рогожке, т.к. они были тяжелее песка



Затем рогожку убирали и очищали платину от разных примесей. Это называлось **«доводкой»**.

Платиносодержащую горную породу добывали открытым способом – из **разрезов** или в **шахтах**. Песок поднимали из шахт в **бадье** с помощью **ворота**



Доводка

Гонщиками на лошадях обычно работали **мальчики 7-10 лет** или **женщины**. Протирали горную породу на вашгерде обычно женщины



Женщины на промывке породы

Условия труда и быта на Исовских приисках были очень тяжёлыми.

Рабочий день длился **12 – 14 часов**. Широко использовался **женский и детский труд**, т.к. это было выгодно хозяевам приисков. Женщинам и детям платили значительно меньше, чем мужчинам.

Жили рабочие в **землянках, жалких хибарках или казармах**, где размещалось до **200 человек** и больше.

Изнурительный труд, плохие жилищные условия, недостаточная медицинская помощь рано выводили людей из строя



**Труд женщин**



**Жильё старателей**

*Новые хозяева построили на Исовских  
приисках первые **паровые драги**. Посёлок  
Конюхово получил другое название,  
теперь он стал называться  
**Екатеринбургским***



*Одна из первых паровых драг*

*В **1900** году Екатеринбургский  
прииск имел такой вид: землянки,  
три барака, где жили рабочие, дом  
урядника, магазин со складом*



***Барак для старателей***



***Старательский магазин***

*В **1908** году в посёлке проживало **196 человек**. Ни больницы, ни школы не было.*

*В **1908** году построили церковь, которая сгорела в **1927** году*



*Первая деревянная церковь*

В **1900 -1901** гг. на Исовском прииске  
были построены первые **паровые драги**.

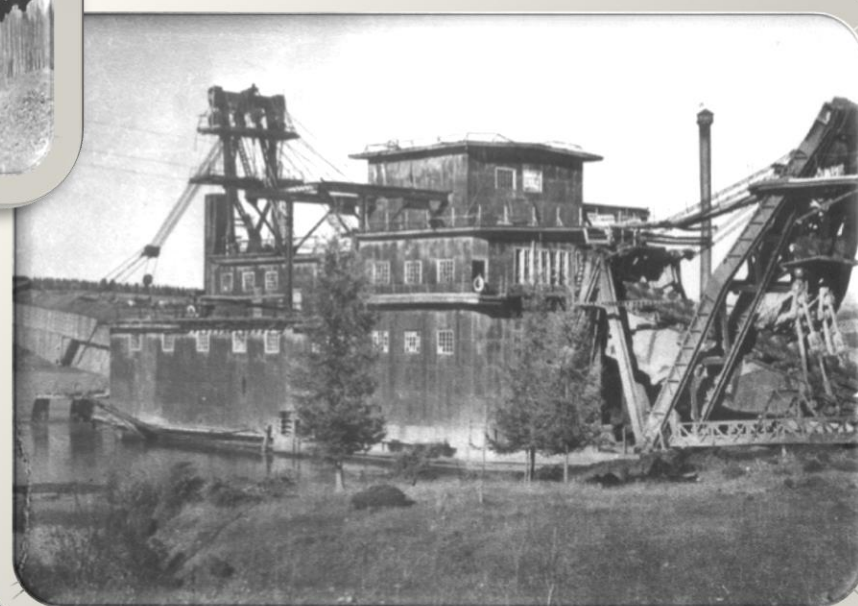
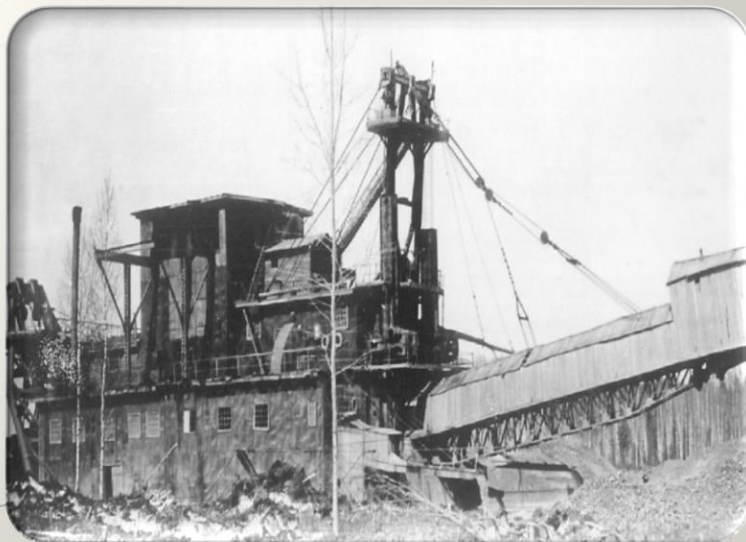
Драга состояла из двух агрегатов:

одна драга была - **вскрывочная**,

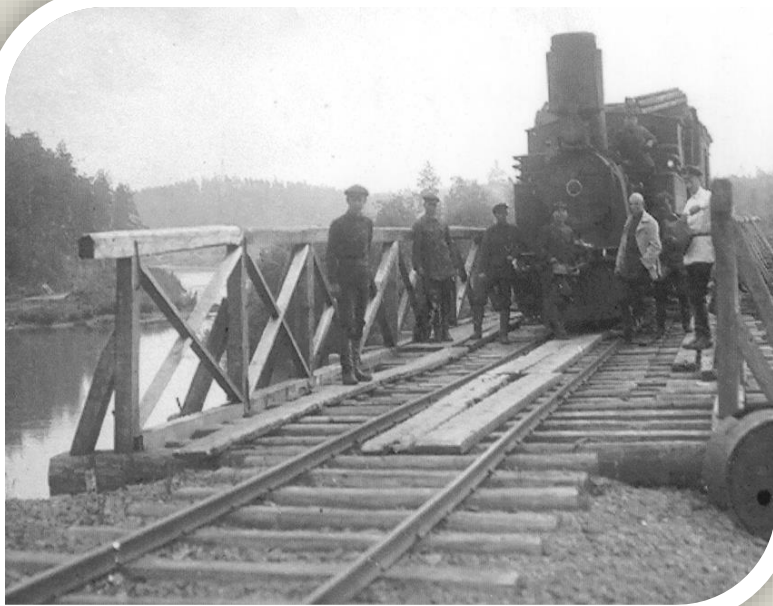
другая - **промывочная**



С **1904** по **1917** год в районе Иса  
было построено ещё **18 драг**



**В 20-е XX века начинается  
строительство узкоколейной  
железной дороги**



**Железная дорога**



**На строительстве  
железной дороги 1927г.**

В **1925** г. построен **лесопильный цех** и  
**столярный участок.**

В **1928** г. построены **ремонтно-механические  
мастерские** и оснащены современным  
**оборудованием**



**Цех для обработки  
шлихов**



**Электроцех  
прииска**



**Цех ремонта горного  
оборудования**

В **1931** г. пущены в эксплуатацию первые  
**электрические драги № 25 и №26**



*Драга № 26*



*Драга № 25*

В **1932** году построен **клуб имени Артема**.  
Большое каменное здание — настоящий дворец культуры со зрительным залом на 800 мест, с малым залом, фойе, спортивным залом, библиотекой, комнатами для работы кружков, буфетом



*В этом же году силами общественности у клуба  
был заложен **сквер**.*

*На двух с половиной гектарах посажены сотни  
кустов и деревьев, возведена открытая эстрада,  
танцплощадка, карусели. Летом гремела музыка,  
в сквере было многолюдно и весело*



**Фонтан**



**Сквер имени Артёма**



**Танцевальная площадка**

В **1932** г. в Исовском прииске начал свою работу **горный техникум**, позднее преобразованный в **геологоразведочный**. Его выпускники трудились в разных районах **Советского Союза**



*Общежитие учащихся ИГРТ*



*Исовский геологоразведочный техникум*

На окраине поселка в довоенные годы построили **стадион с футбольным полем**, трибунами и спортивными площадками, а также **парашютную вышку**. Люди на стадион шли как на праздник. **Спорт** в посёлке имел огромный успех.



*Сдача нормативов ГТО*

В **1940 г.** в составе Исовского района насчитывалось **155 приисковых посёлков и деревень** с населением более **47.000** человек. Предвоенные годы, годы первых пятилеток были годами расцвета Исовских приисков. Но мирный труд был прерван **войной**





1941-1945



# Исовский прииск в годы Великой Отечественной войны

- Добыча драгметаллов  
драгами, гидравликами,  
старательскими артелями
- Выпуск боеголовок к  
снарядам установок  
«Катюша» (выпущено **400  
тыс.**)
- Военный госпиталь,  
посылки и письма на фронт,  
сбор средств в фонд  
обороны







Добыча золота и платины за период с 1928 по 1945 год достигалась в следующих размерах - в кг.



Из диаграммы видно, что дальнейший рост металлодобычи был нарушен в связи с вероломным нападением фашистской Германии на СССР 22 июня 1941 года.

Добыча	1340	1120	1140	980	1140	1580	2575	2532	3122	2743	1708	2238	2687	3195	1344	1698	1886	1940
По годам	1928	1929	1930	1931	1932	1933	1934	1935	1936	1937	1938	1939	1940	1941	1942	1943	1944	1945

Государственный  
Комитет Обороны



ПОД ЗНАМЕНЕМ ЛЕНИНА-СТАЛИНА ВПЕРЕД,  
НА РАЗГРОМ НЕМЕЦКИХ ЗАХВАТЧИКОВ!



# Награды Исовского прииска за годы войны

- Благодарственная телеграмма трудящимся прииска за подписью Сталина

**ТЕЛЕГРАММА.** «Ис, Свердловской области, секретарю РК ВКП(б) тов. Мелешко.  
Передайте трудящимся Исовского района, собравшим, кроме ранее внесенных 2128512 рублей и 620 615 рублей облигациями госзаимов на строительство танков и самолетов, дополнительно 1153 688 рублей на строительство танковой колонны «Исовский рабочий» мой братский привет и благодарность Красной Армии. Н. Сталин».



- I место среди приисков страны
- Знамя Государственного Комитета обороны
- Знамя ВЦСПС и Наркомата Цветной Металлургии



Рабочие ЦММ. 1944 год



Экспонаты военной экспозиции  
в музее школы



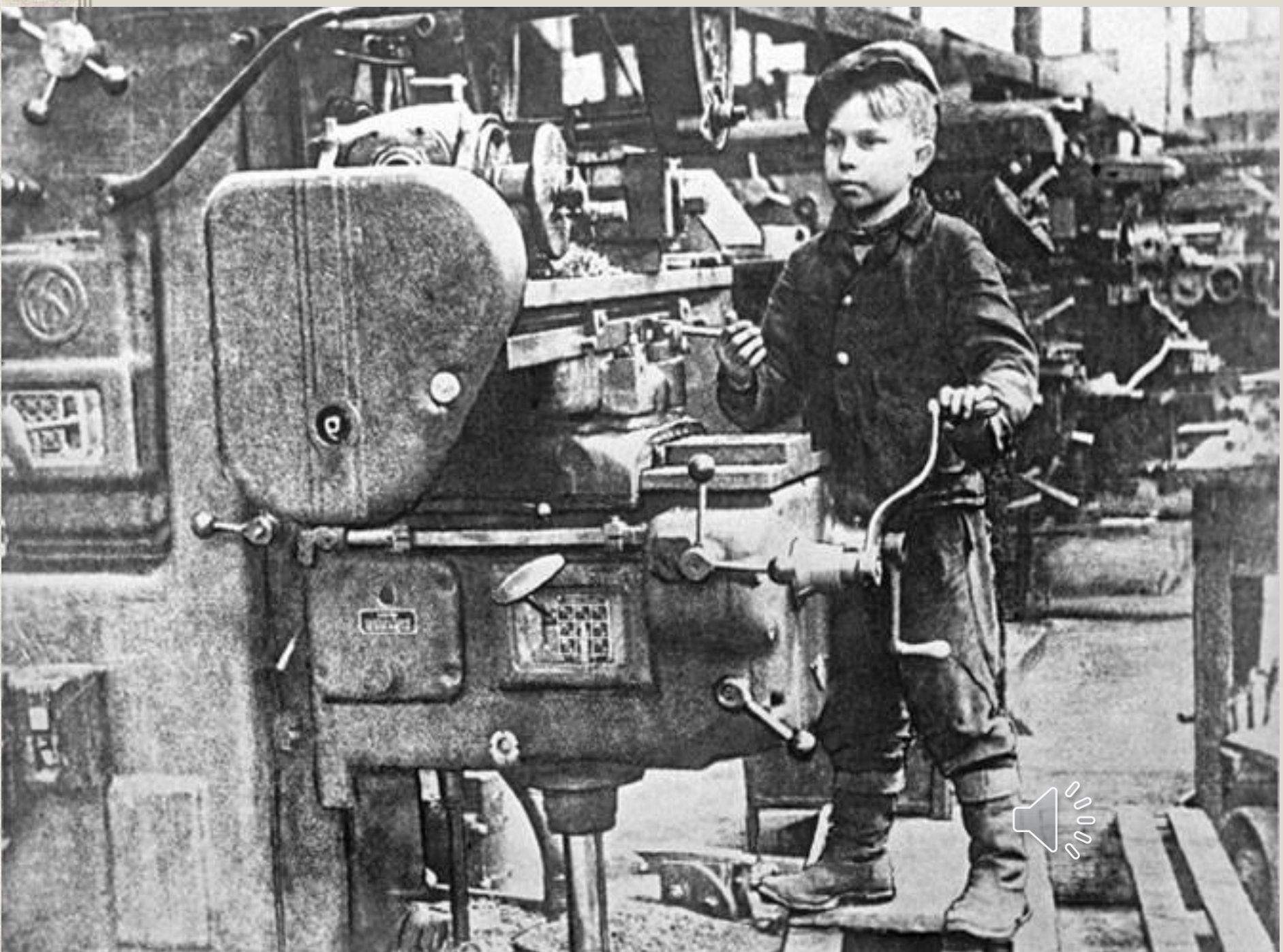
Продуктовые карточки  
военных лет

# Выпуск военной продукции – боеголовки для миномета М-13 «Катюша»



Центральная механическая  
мастерская прииска



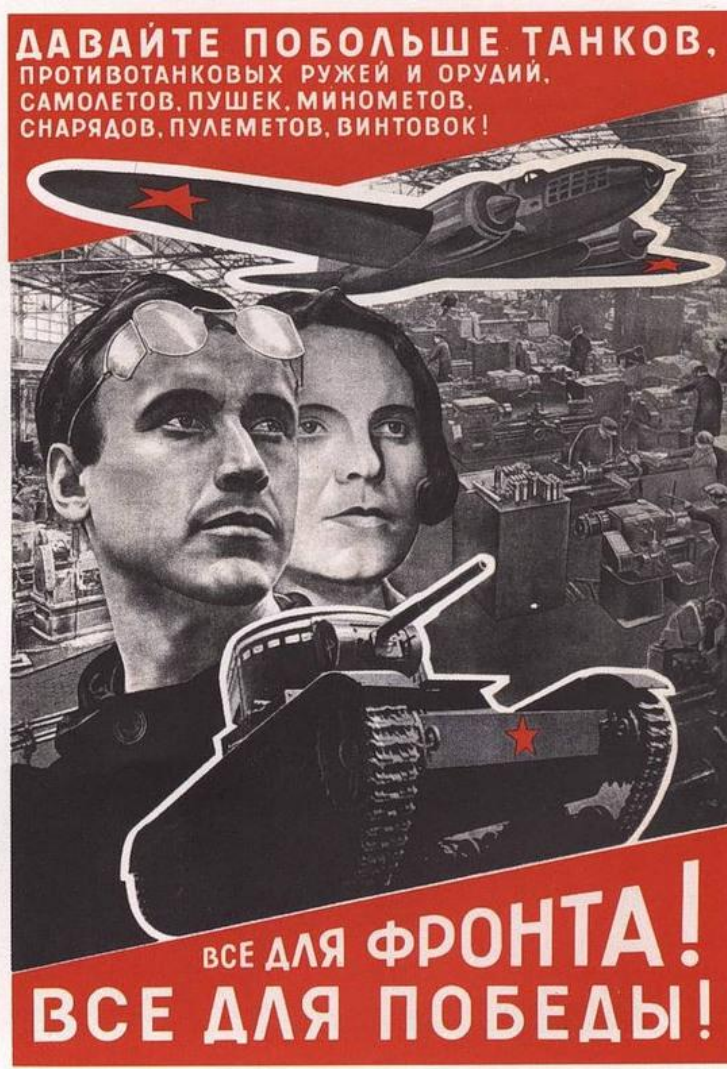




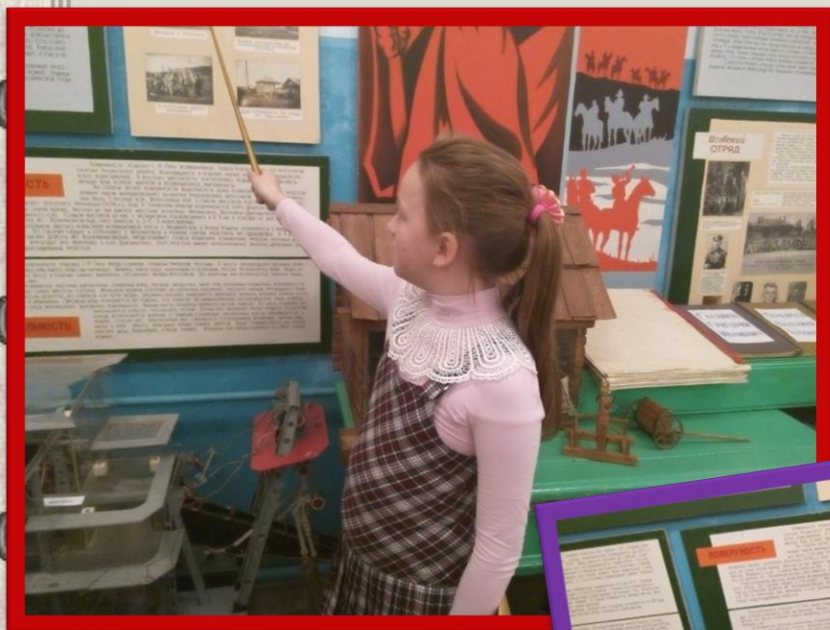
*(continued)*



# Всё для фронта!



# Классный час «В труде, как в бою»



# Онлайн-стенгазета

linioit.com/users/davletgareeva1975/canvases/Они%20ковали%20Победу%20в%20тылу%21

**Они ковали Победу в тылу!**

Во имя великой и радостной цели  
Вы дней не считали и сил не жалели.  
Для дела Победы трудились и жили,  
Всю душу и сердце в работу вложили.

Длина р. Ис – 84 км. Она берет свое начало на восточном склоне Уральских гор. В прошлом берега реки почти всегда были покрыты лесами. Ис – золотосодержащее название. Оно обозначает «теплый». Возможно, такое название река получила, потому что теплые и песчаные. Еще 200 лет назад эти места были дикими, только иногда здесь проходили охотники-козюлы. Так бы и осталась наша река безвестной. Если бы не открытие месторождений золота и платины в 1924 г.

Труд рабочих на приисках был тяжелым. Работать приходилось по 10-12 часов в день.

После открытия платиновых месторождений на р. Ис было основано множество приисков, началась трудовая история реки.

Работа в цехе № 2

Труд женщин в годы войны

Из воспоминаний Боковой Зои Николаевны: «Работать было очень тяжело. В нашей дружной смене был только один мужчина, остальные – женщины и подростки. Одной и обучив не отменяла требования работы. Но мы работали, не жалея сил, старались своим трудом приблизить час Победы».

Техникум

В подвале цеха № 2 в городе Ис (ныне село) находилось. На этом техникуме обучали учащихся прииска. Дети и подростки. Были организованы школы, курсы для молодежи. Для обеспечения прииска специалистами был создан техникум. Техники работали в цехе прииска. Все жители прииска были направлены с работы, их кормили.

Семейная школа

В XX веке началась новая жизнь на приисках. Золото и платина были приняты в качестве валюты для экономики страны. Золото и платина были приняты в качестве валюты для экономики страны. Золото и платина были приняты в качестве валюты для экономики страны.

Горячие сердца

Победная эстафета и памятник. С 1945 по 1948 на приисках в честь Победы в войне.

Всего за годы войны на приисках было добыто 10 тонн золота и платины. За самоотверженный труд и выполнение плана по добыче драгоценных металлов в апреле 1944 г. коллективу Исовского прииска было присвоено звание лучшего золотоплатинового прииска СССР и присуждено Красное Знамя Государственного Комитета Обороны. Фотографии страниц альманаха Исовского прииска из материалов школьного историко-краеведческого музея.

ГАЗЕТА «ПРИСКОВЫЙ РАБОЧИЙ»

ДА ЗАБЫВАЕТСЯ В НАШЕ ГОДА ПРАЗДНИК ПОБЕДЫ

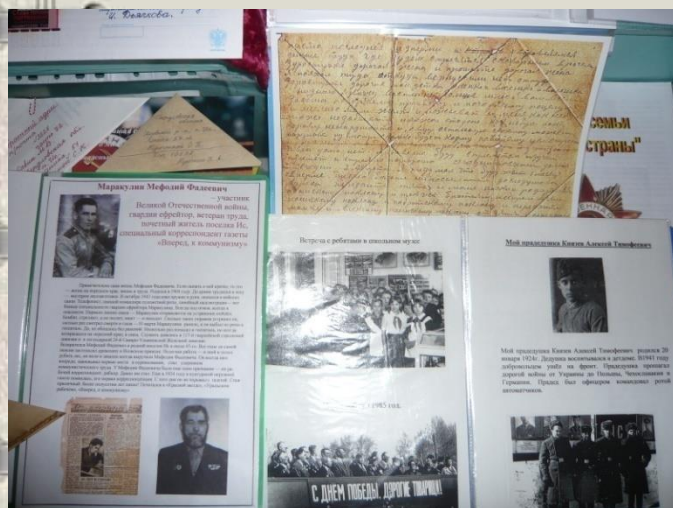
С 1 сентября 1941 г. была введена карточная система. Продукты выдавались по карточкам. Продуктовый карточка 1942 г. из материалов школьного историко-краеведческого музея.

Почетная грамота

Грамота за трудовые заслуги (1945) из материалов школьного историко-краеведческого музея.

Стенгазета составлена по материалам исследовательского проекта учащихся 3-х классов МБОУ "Исовская СОШ" "Ис - река труженица"

# Творческий конкурс «Судьба семьи в судьбе страны»



Виды творческих работ:

- Рассказ о родственнике – участнике Великой Отечественной войны или труженике тыла

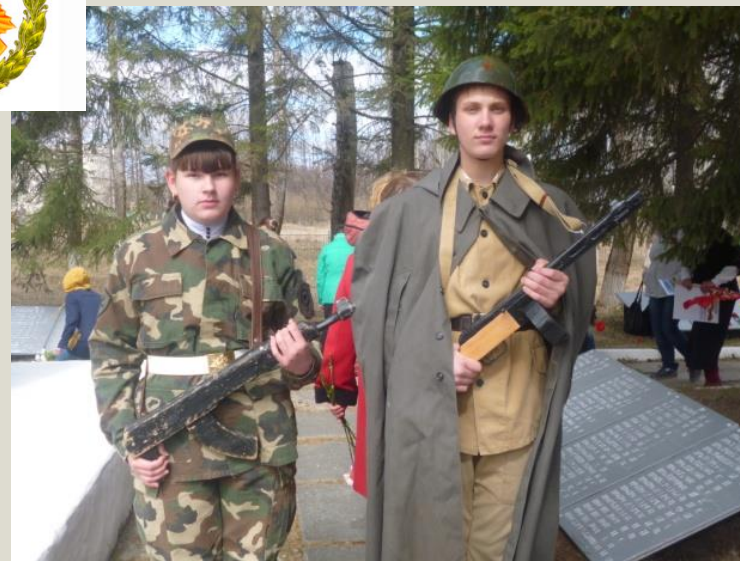


- «Письмо на фронт» или «Письмо с фронта»
- «Дети войны»

# День Победы



Группа чтецов на митинге



Почетный караул  
у памятника

Во имя великой и радостной цели  
Вы дней не считали и сил не жалели.  
Для дела Победы трудились и жили,  
Всю душу и сердце в работу вложили!



# **Современный облик нашего посёлка**

*Ах, милый Ис, что за аврал случился? -*

*Окраина... Куда нас занесло?...*

*«И город из тебя не получился,*

*И навсегда утрачено село».*

**Количество жителей – около 5000**

**Трудоспособного населения – более 2000**

**Пенсионеров – более 1000**

**Учащихся и студентов – более 600**

**Детей, посещающих детские сады – около 300**



# **«7 чудес посёлка Ис»**

*(на время проведения конкурса)*

- *Родник «Андреевский»*
- *Магазин «Кедр»*
- *КСК «Факел»*
- *Драга №27*
- *Памятник*
- *Парк*
- *Корт*



ЧУДЕС



**Магазин «Кедр»**



**Родник «Андреевский»**



**Корт**



**Памятник воинам-исовчанам,  
павшим в боях за Родину**



***Драга №27***



***Парк***



***КСК «Факел»***

*Спасибо за внимание!*

